

# 1.D SAMOŠTÚDIUM 9.11.2020 – 13.11.2020

**MAT – Mgr. Čakajdová lubicacakajdova@gmail.com**

Dobrý deň, nemám zatiaľ vaše úlohy, čo ste mali poslať do 6.11, teraz máte ďalšie, preto je nutné dodržiavať termíny na zaslanie úloh. Pošlite to spolu do 13.11.2020 Čakajdová mail/ lubicacakajdova@gmail.com/

1.D NŠ  
+  
NŠ

PREVERENIE VEDOMOSTÍ: poslať (lubicacakajdova@gmail.com) do 13.11.2020.

KONŠTANTNÁ F + PRIAMA ÚMERNOSŤ

ZADANIE ÚLOH RIEŠTE (ZAPÍŠTE + VÝSLEDKY)

Pr.1 Dané sú f:

	a) vypíšte a, b	b.) vypíšte: (stačí f <sub>1</sub> ... f <sub>7</sub> )
f <sub>1</sub> : y = -5x	a =      b =	monot. rastúca f:
f <sub>2</sub> : y = 12	a =      b =	
f <sub>3</sub> : y = $\frac{4}{3}x$	a =      b =	monot. klesajúca f:
f <sub>4</sub> : y = x	a =      b =	
f <sub>5</sub> : y = -x	a =      b =	nerastúca a neklesajúca súčasne:
f <sub>6</sub> : y = 0,7x	a =      b =	
f <sub>7</sub> : y = -3	a =      b =	

a.) vypíšte priamu úmernosť  
+ načrtnite grafy priamych úmerností

d.) vypíšte konštantnú funkciu  
+ načrtnite grafy konštantných f.

PRIAME ÚMERNOSTI SÚ:


KONŠTANTNÉ F SÚ:


## SJL – Mgr. Janoušková

Naštudujete si tému 7 – klasicizmus vo svetovej a slovenskej literatúre a **vypracujte test**

1. Vysvetli pojem klasicizmus
2. Čo bolo vzorom pre klasicizmus?
3. Vymenuj vysoké a nízke žánre klasicistickej literatúry
4. Prirad' diela k autorom  
Robinson, Jean de la Fontaine, Guliverove cesty, Bájky, Jon. Swift, Daniel Defoe
5. Vysvetli pojem osvietenstvo. Kto bol známym predstaviteľom?
6. Vysvetli pojem národné obrodenie
7. Napiš a stručne vysvetli 4 fázy slovenského národného obrodzenia
8. Kedy uzákonil Bernolák svoj jazyk?
9. Na akom základe?
10. Vymenuj 2 Bernolákové diela
11. Ako sa volal Bernolákov slovník?
12. Kto je Sláva, kto je Mína, kto je Frederika Schmidtová?
13. Slávy dcéra  
autor  
akou rečou je dielo napísané  
čom sa hovorí v predspeve? (Aj zde leží zem ta, před okem mým, slzy ronícím...)
14. Vymenuj 5 spevov v diele Slávy dcéra
15. Podľa čoho sú nazvané?
16. Svatopluk  
autor  
akou rečou je dielo napísané  
koľko spevov má epos Svatoopluk?
17. Vysvetli čo je v diele Svatoopluk  
propozícia  
invokácia
18. Napiš stručný dej diela Svatoopluk
19. Ktorý z týchto 2 autorov (Kollár, Hollý) písal bernoláčtinou? A ako písal ten druhý
20. Ktorý z týchto 2 autorov uznával Štúrov jazyk ?

Poslať obvyklým spôsobom do 13. 11. 14.00

Táto téma je nateraz posledná z literárnych tém. Nabudúce prejdeme na slovenský jazyk, budeme brať témy 1-3, niečo sme už prebrali.

## NEJ – PhDr. Bohilová

- Naďalej upevňujeme slovnú zásobu k téme Opis osoby
- Vami vypracovaný text (Osoba, ktorú si vážim) sa postupne učte naspamäť. Termín skúšania si dohodneme znovu mailom.

- **nová gramatika: použitie slovesa “lassen“ – nechať**

**zopakujme si prítomný čas:**

<b>ich lasse</b>	<b>wir lassen</b>
<b>du lässt</b>	<b>ihr lasst</b>
<b>er sie es lässt</b>	<b>Sie sie lassen</b>

**zopakujme si préteritum:**

ich lieb	wir liebten
du liebest	ihr liebt
er / sie / es lieb	sie / Sie liebten

**zopakujme si perfektum: haben(časujeme) gelassen**

Sloveso **lassen** sa používa:

1. ako plnovýznamové sloveso:

Ich lasse mein Auto zu Hause. Nechám moje auto doma.

Ich ließ mein Auto zu Hause. Nechal som moje auto doma.

Ich habe mein Auto zu Hause gelassen. Nechal som moje auto doma.

( Vo vete sa nachádza 1 sloveso)

2. ako polomodálne sloveso, čo znamená, že sa podobne ako modálne slovesá **spája sa s neurčitkom**.

Vtedy sa používa vo význame „nechať si niečo urobiť“ .

Ich lasse das Auto reparieren. Nechám si opraviť auto.

Ich ließ das Auto reparieren. Nechal som si opraviť auto.

**Ich habe** das Auto **repariern lassen**. Nechal som si opraviť auto.

( Vo vete sa nachádzajú 2 alebo viac slovies)

Domáca úloha – vypracovanie mi pošlite na mail

1. Doplňte do cvičenia „lassen“ alebo „gelassen“

a) Er hat alles so ....., wie es war.

b) Hast du das Auto waschen .....

c) Wo hast du deine Tasche .....

d) Er hat den Koffer bringen .....

e) Du kannst den Hund impfen .....

f) Haben Sie Fahrkarten zu Hause .....

2. Preložte do slovenčiny

a) Am Wochenende lassen wir die Kinder abends fernsehen.

b) Ingrid lässt die Wäsche waschen.

c) Die Studenten lassen die Hefte in der Schule.

d) Herr Mayer lässt sein Handy reparieren.

e) Ich lasse mein Geld auf dem Tisch.

## CHEM – Mgr. Mišeje

Halogény

Všeobecná charakteristika:

-halové prvky, čiže halogény sú fluór, chlór, bróm, jód

-patria do VII. skupiny periodickej sústavy prvkov, na poslednej elektrónovej vrstve majú 7 elektrónov

-tvoria molekuly typu X<sub>2</sub>, sú veľmi reaktívne, čo vyplýva z ich snahy získať 1e, aby nadobudli stabilnú el.

konfiguráciu najbližšieho vzácneho plynu

-elektonegativita klesá v poradí F> Cl> Br> I

-voľné halogény sa v prírode nenachádzajú, pokiaľ sa dostanú do ovzdušia, pôsobia toxicky

-oxidačné čísla od -I po VII (iba F len v -I a 0)

-pretože všetky majú podobnú chem.štruktúru, ich body topenia a body varu závisia od ich molekúl a pravidelne stúpajú od F po I

### FLUÓR

Charakteristika:

-zelenožltý plyn, dráždivý, jedovatý a mimoriadne reaktívny

-najreaktívnejší z halogénov, nereaguje iba s N, O a Cl

-pri zlúčení s vodíkom vybuchuje už pri -225°C

-pri červenom žiare reaguje aj so zlatom a platinou

Výskyt:

-F je veľmi reaktívny, preto sa v prírode vyskytuje vo forme zlúčenín, ktoré často tvoria veľké ložiská napr.

kryolit, fluorit (kazivec)

### CHLÓR

Charakteristika:

-žltozelený jedovatý štipľavo zapáchajúci plyn, ktorý nezdravo pôsobí na oči a leptá sliznicu, môže vyvolať aj zápal pľúc

-voľný Cl je prudký jed, odoberá v rastlin. i živoč. tkanivách vodík, mení ich štruktúru a organizmus hynie

-reaguje s väčšinou prvkov, ale nie tak ako fluór

-s vodíkom sa zlučuje na chlorovodík HCl, ktorý s vodou dáva kys.chlorovodíkovú

-rozpuštný vo vode len málo→ chlóróvá voda

-nezlučuje sa priamo s N,O a C

-skvapalnený sa prenáša v oceľových bombách

## BRÓM

Charakteristika:

-ťažká červenohnedá prchavá kvapalina, v styku s pokožkou spôsobuje popáleniny, plynný bróm leptá sliznicu

-s vodou reaguje

Výskyt:

-biogénny prvok

-je rozptýlený v zemskej kôre

-v sol'ných ložiskách v morskej vode

-nasýtený roztok brómu sa nazýva brómová voda

## JÓD

Charakteristika:

-sivočierna kovovolesklá pevná látka

-jeho pary sú jedovaté a spôsobujú zápal nosovej a očnej sliznice

-je menej reaktívny ako ostatné halogény

-málo rozpustný vo vode, dobre rozpustný v mnohých organických rozpúšťadlách a v

roztoku KI, nejedovatý, dôležitý stopový prvok pre niektoré živočchy, z pôdy sa jód dostáva do rastlín a živý organizmus ho prijíma najmä v zelenine (cibuľa), v mlieku a v morských rybách.

## Uhlík

Nachádza sa v druhej perióde v IV.A skupine.

**Výskyt:** - uhlík je základný biogénny prvok, je v prírode najrozšírenejší a je súčasťou sacharidov, tukov, bielkovín a mnohých organických zlúčenín (ropa, zemný plyn, uhlie) aj anorganických zlúčenín CO<sub>2</sub> – oxid uhličitý, CO – oxid uhoľnatý

- je súčasťou minerálnych vôd
- nachádza sa v mineráloch: kalcit – CaCO<sub>3</sub>, magnezit MgCO<sub>3</sub>

## Vlastnosti

- je málo reaktívny
- má redukčné schopnosti, ktoré majú využitie v priemysle :  $Fe_2O_3 + 3C \rightarrow 3CO + 2Fe$
- vlastnosti uhlíka sa využívajú na výrobu kovov a ich oxidov (aluminotermia)
- uhlík má 2 modifikácie – tuha a diamant

## Tuha

**Tuha** alebo **grafit** je tvorená uhlíkom, ktorý kryštalizuje v šesťuholníkových šupinkách a patrí medzi najmäkšie známe nerasty. Táto vlastnosť sa využíva napr. pri výrobe ceruziek na písanie a kreslenie.

## Diamant

diamant je najtvrdšia látka v prírode. Diamant sa používa najmä v klenotníctve, kde sa používa prírodný vybrúsený diamant – briliant (prstene, náramky)

## Využitie uhlíka

- pri výrobe elektród (uhlíková elektróda)
- v atómových reaktoroch
- z grafitu sa vyrábajú ceruzky a používa sa ako mazadlo ložísk
- uhlík sa využíva na adsorpciu plyných látok (živočíšne uhlie pri tráviacich ťažkostiach)

- používa sa ako palivo (uhlie)

## Zlúčeniny uhlíka

### Bezokyslíkaté zlúčeniny uhlíka

- Uhl'ovodíky – sú to zlúčeniny uhlíka a vodíka (alkány, alkény, alkíny, arény, atď)
- Deriváty uhl'ovodíkov – uhl'ovodíky, v ktorých je jeden alebo viac vodíkov nahradených iným atómom alebo skupinou atómov. (halogén deriváty uhl'ovodíkov, atď)
- Karbidy – zlúčeniny uhlíka s prvkom s menšou elektronegativitou (karbid vápenatý  $\text{CaC}_2$ )
- Halogenidy – zlúčeniny uhlíka a halového prvku ( $\text{CCl}_4$  – tetrachlór)
- Sírouhlík –  $\text{CS}_2$  - nepolárne rozpúšťadlo
- Kyanidy – sú prudko jedovaté

### Kyslíkaté zlúčeniny uhlíka

1.  $\text{CO}$  – oxid uhoľnatý. Je jedovatý. Vzniká pri nedokonalom spaľovaní  $\text{O}_2$ . Je veľmi reaktívny a má redukčné účinky:  $\text{Fe}_2\text{O}_3 + 2\text{CO} \rightarrow \text{CO}_2 + 2\text{Fe}$
2.  $\text{CO}_2$  – oxid uhličitý. Nachádza sa vo vzduchu, využívajú ho rastliny pri procese, ktorý voláme fotosyntéza. Má slabé oxidačné účinky.

## Síra

**Síra** (z lat. *Sulphur*) je chemický prvok v Periodickej tabuľke prvkov, ktorý má značku S a protónové číslo 16. Periodickej sústave prvkov sa nachádza v skupine VI. A . Patrí medzi chalkogény. Je to žltá kryštalická látka, kryštalizuje v kosoštvorcovej a jednodklonnej sústave. V prírode sa vyskytuje v elementárnej forme alebo vo forme zlúčenín (sulfidy, sírany). Síra je biogénny prvok, nachádza sa v aminokyselinách cysteín a metionín. V chemickom priemysle má široké použitie.

### Vlastnosti

Pri normálnej teplote je síra tuhá, žltá látka. Má veľmi slabý zápach. Horí modrým plameňom pričom vzniká oxid siričitý. Síra je vo vode nerozpustná, je málo rozpustná v nepolárnych rozpúšťadlách (benzén, toluén) ale je dobre rozpustná v sírouhlíku. Bežne sa vyskytuje v oxidačných stupňoch -2, +2, +4 a +6. Síra vytvára stále zlúčeniny so všetkými prvkami okrem prvkov skupiny vzácnych plynov. Základnou štruktúrou sú molekuly  $\text{S}_8$ , Najznámejšie alotropické modifikácie sú: kosoštvorcová a jednodklonná. Amorfná (alebo plastická) síra sa dá pripraviť náhlym ochladením roztavenej síry.

### Použitie

Síra má široké uplatnenie v modernom priemysle. Používa sa v suchých článkoch, čistiacich prostriedkoch, vo fungicídach a ako vulkanizačné činidlo. Keďže je horľavá používa sa pri výrobe zápaliek, pušného prachu a náplní pre ohňostroje.

Jej zlúčenina, kyselina sírová, je jednou z chemikálií s najširším použitím v chemickom priemysle. Používa sa pri spracovávaní rôznych rúd, pri výrobe hnojív, pri spracovávaní ropy atď.

V živých organizmoch sa síra vyskytuje vo forme anorganických a organických zlúčenín. Je to biogénny prvok, ktorý je dôležitý pre tvorbu bielkovín. Je súčasťou každej bunky tela, pretože sa nachádza v aminokyselinách a tým pádom v bielkovinách a enzýmoch. Niektoré baktérie využívajú sírovodík namiesto vody .

V ľudskom organizme je malé množstvo síry prítomné aj vo forme síranov a to sodných alebo draselných, v krvi a tkanivách. Najmä v moči je prítomná vo forme síranov. Bohatým zdrojom síry sú syry, strukoviny a vajcia . Niektoré zlúčeniny síry, predovšetkým sírovodík  $\text{H}_2\text{S}$  a oxid siričitý  $\text{SO}_2$  majú na ľudský organizmus toxické účinky. Síra patrí medzi prvky, ktorých niektoré zlúčeniny sú pre ľudský organizmus nenahraditeľné .

### Zlúčeniny

- Sulfán- sírovodík - má lomenú štruktúru podobne ako voda. Za bežných podmienok je to bezfarebný plyn, jedovatý, zapachávajúci po skazených vajciach. Má silné redukčné vlastnosti, ak sa nachádza v ovzduší spôsobuje sčierňanie striebra.
- Sírouhlík - je to bezfarebná viskózna kvapalina, prchavá, jedovatá a so vzduchom tvorí výbušnú zmes. Je to výborné nepolárne rozpúšťadlo. Státim na vzduchu nepríjemne zapácha.

## **PDP - Ing. Ičová**

### **Téma: Obchodné spoločnosti**

Materiály žiaci dostali do spoločnej skupiny na facebooku. Učivo bolo vysvetlené a od komunikované so žiakmi počas predchádzajúcich online hodín. Zhrnutie učiva:

- Verejná obchodná spoločnosť
- Komanditná spoločnosť
- Spoločnosť s ručením obmedzeným
- Akciová spoločnosť

Dňa 10.11.2020 bude prebiehať písomné skúšanie žiakov v čase o 10,00h prostredníctvom gmailu žiakov.

## **MCR - Ing. Ičová**

### **Téma: Manažment ako proces**

Materiály žiaci dostali do spoločnej skupiny na facebooku. Učivo bude vysvetlené a od komunikované so žiakmi počas online hodiny.

Obsah:

- Funkcie manažmentu
- Plánovanie
- Organizovanie
- Regulovanie
- Kontrola

Žiaci napíšu ručne odpovede na otázky:

1. Rozčleňte podnikové plány
2. Popíšte význam regulovania
3. Popíšte druhy kontroly
4. Vymenujte fázy kontroly

Odpovede na otázky zašlú žiaci na email [daniela.icova7@gmail.com](mailto:daniela.icova7@gmail.com) do 13.11.2020 do 14,00h

## **GCR – RNDr. Žiarna**

### **11. STREDISKÁ LETNEJ REKREÁCIE, TURISTIKY A STREDISKÁ ZIMNÝCH ŠPORTOV**

#### **Stredisko letnej rekreácie a vodných športov**

- ✓ jeho atraktivitu zabezpečujú vhodné klimatické podmienky a vodné plochy
- ✓ využívané sezónne
- ✓ podľa polohy:

a) prímorské stredisko – najmä na pobreží teplých morí (Stredozemné, Egejské, Červené more..), dlhá letná sezóna

b) vnútrozemské stredisko – pri jazerách, priehradách, okrem kúpania a vodných športov poskytujú možnosti

pešej turistiky, cykloturistiky, prípadne zimných športov (Domaša, jazerá v Alpách)

#### **Stredisko zimných športov a turistiky**

- ✓ je takmer v každom pohorí
- ✓ má predpoklady pre celoročné využitie
- ✓ 2 podtypy:

a) stredohorské stredisko = v nižšom pohorí s menšou členitosťou reliéfu, prevláda turistika (Čičmany)

b) vysokohorské stredisko = reliéf výrazne členitý, zimná sezóna dlhá, prevaha zimných športov (Chamonix =

Franc., Skalnaté pleso - Tatry)

### **12. KÚPEĽNÉ STREDISKÁ V SR**

= na miestach výskytu termálnych, minerálnych prameňov a v oblastiach s liečivými účinkami ovzdušia

= pomáhajú pri liečbe a doliečovaní rôznych chorôb

= vyhľadávajú ich aj tí, ktorí chcú spojiť ozdravovací pobyt s relaxom a spoznávaním prírodných krás či histórie tejto oblasti

### 3 kategórie kúpeľných stredísk:

*I. kategória* – vysoká vybavenosť a kvalita služieb, medzinár. význam (Piešťany, Trenčianske Teplice, Bardejov...)

*II. kategória* – veľmi dobrá vybavenosť, pestrá ponuka služieb, celoštátny význam (Bojnice, Kováčová, Smrdáky...)

*III. kategória* – menšia vybavenosť, regionálny význam (Brusno, Nimnica...)

**Typy kúpeľných stredísk** – podľa druhu používaných liečebných prostriedkov:

a) **balneologické kúpele** – využívajú liečivé účinky minerálnych a termálnych vôd (Bardejov)

b) **klimatické kúpele** – využívajú liečivé účinky čistého ovzdušia (Vyšné Hágy)

výskyt termálnych prameňov pozitívne vplýva na budovanie termálnych kúpalísk (Bešeňová, Patince)  
novinka = speleoterapia – liečba využívajúca ozdravné účinky jaskynného prostredia (Bystrianska j., Jasovská j.)

## EKN - Ing. Pavlovičová

### TÉMA: Ponuka a krivka ponuky

Ponuka je druhou stránkou trhového mechanizmu. Charakterizuje výrobcov ako predávajúcich.

Na trh vstupuje veľké množstvo výrobcov, ktorí sa rozhodujú, čo budú vyrábať a v akom množstve.

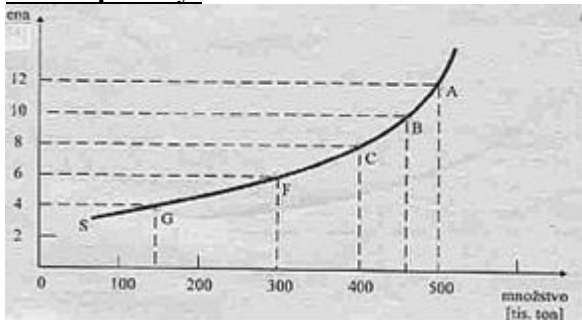
Pretože cieľom podnikov je dosahovať zisk, zameria sa na takú produkciu, ktorú bez problémov predá.

Vyrábať a predávať tovary bude v závislosti od cien – čím bude cena tovaru vyššia, tým sa bude snažiť vyrobiť a predáť na trhu viac výrobkov

#### **Ponuka:**

- vyjadruje správanie predávajúcich na trhu
- predstavuje schopnosť a ochotu predávajúcich predáť určité množstvo tovaru za určitú cenu
- tvorí rozhodnutia výrobcov o množstve ponúkaného tovaru v závislosti od jeho ceny
- vyjadruje vzťah medzi dvoma veličinami: cenou a ponúkaným množstvom

#### **krivka ponuky:**



#### **Čo ovplyvňuje výšku ponuky:**

- Ceny nakupovaných výrobných faktorov, čiže náklady spojené s výrobou daného tovaru
- ceny alternatívnych výrobkov-teda takých, ktoré môže výrobca vyrábať miesto doteraz vyrábaných, ak má problém s ich predajom...
- počet výrobcov na trhu
- cena nových výrobných technológií...
- zmeny rôznych podmienok pre výrobu – napr. štátne zásahy, počasie...

#### **Krivka ponuky:**

- Graficky znázorňuje závislosť medzi cenou a ponúkaným množstvom tovaru
- Má rastúci charakter, hovoríme o zákone rasúcej ponuky
- charakterizuje správanie sa predávajúcich
- Ukazuje aké množstvo tovaru sú predávajúci ochotní predávať na trhu pri rôznych cenách

## **TSCR - Ing. Pavlovičová**

### **TÉMA: Formy cestovného ruchu**

**Formy cestovného ruchu** – vystihujú podstatu CR, vyjadrujú účel, za ktorým sa cestuje, v praxi nevystupujú v čistej podobe, ale vo vzájomnej kombinácii, pričom jedna forma býva dominantná.

*Kultúrno – poznávací CR* – predstavuje rozličné spôsoby uspokojovania duchovných potrieb človeka, je prostriedkom zvyšovania spoločenskej, kultúrnej, odbornej a vzdelanostnej úrovne človeka  
Základným predpokladom rozvoja je existencia kultúrneho dedičstva :

- hmotného - pamiatkové objekty
- nehmotného – zvyky, tradície, folklór, jazyk

Zahŕňa vzdelávanie, poznávanie – návšteva múzeí, galérií, kultúrnych pamiatok, archeologických nálezísk..

*Religiózne (náboženský) CR* – je súčasťou kultúrno – poznávacieho CR. Orientuje sa predovšetkým na návštevy tradičných pútnických miest (Lurdy, Fatima, ...) resp. významných centier minulého alebo súčasného cirkevného života.

*Kúpeľno – liečebný a zdravotný CR* – Predstavuje zdravotno- preventívne a liečebné činnosti pod odborným dohľadom. Podmienkou rozvoja kúpeľného CR je existencia liečivého zdroja (liečivé vody, termálne a minerálne pramene, plyny, klíma, peleoidy ( bahná ) ...). nemusí byť typický len pre kúpeľné miesta.

*Zdravotný CR* – nie je typický len pre kúpeľné miesta, príčinou jeho rozvoja je najmä životný štýl, životné prostredie, výrazný nedostatok pohybu, chyby v životospráve. Význam zdravotného CR rastie aj vplyvom rastúcej vrstvy manažérov, ktorí požadujú krátkodobé , ale intenzívne zotavenie. Ponuku predstavujú jednak kúpele ale i ponuky hotelov (wellness hotely).

*Športovo – turistický* - predstavuje pobyt vo vhodnom prírodnom prostredí spojený s vykonávaním rozličných športových činností, ktoré predpokladajú aj fyzické schopnosti (turistika...), účasť môže byť :

- aktívna účasť – kde sa predpokladajú aj fyzické schopnosti
- pasívna účasť – návšteva športového podujatia

Pre turistiku je typická zmena miesta, keď človek potrebuje fyzické sily na premiestnenie. Turistika môže byť : pešia, horská, cykloturistika a vodná. Patrí sem aj kempovanie, karavany.

*Poľovnícky a lovecký CR* je súčasťou športovo-turistického – vyžaduje poskytovanie služieb, ktoré súvisia s poľovačkou alebo lovom zveri (povolenie na odstrel, zorganizovanie lovu alebo honu, ošetrovanie trofejí...), jeho súčasťou je aj *rybársky CR*

*Jazdecký CR* je tiež súčasťou športovo-turistického. Jazda na koni môže byť aj súčasťou liečebného CR (hipoterapia)

*Dobrodružný CR* – je súčasťou športového CR ako výsledok túžby po objavovaní, hoci svet je čoraz viac preskúmaný. Existuje však stále túžba zdolať vysoko položené miesta, žiť na ostrove ako Robinson, skalolezenie, rafting...

*Rekreačný CR* – najrozšírenejšia forma účasti na CR, je charakterizovaná pobytom účastníkov vo vhodnom prírodnom prostredí (hory, vodné plochy), cieľom je obnova fyzických a duševných síl človeka. Môže ísť o pasívny, ale i aktívny odpočinok.

*Mestský CR* - návšteva a pobyt návštevníka v meste, cieľom je zážitok. Môže byť motivovaný pracovne (veľtržný,...) alebo turisticky ( návšteva príbuzných, kultúrny, vzdelávací,...).

*Vidiecky CR a agroturistika* – rekreácia s využitím všetkých daností vidieka. Podstatou rozvoja vidieckeho CR je návrat človeka k prírode, odklon od masového CR k individuálnym formám užitia dovolenky a voľného času.

**AGROTURISTIKA** – u agropodnikateľa alebo v poľnohospodárskom podniku. S tým sú spojené športovo – rekreačné činnosti (jazda na koni, poľovníctvo,...), netradičné zážitky (jazda na záprahu, spoznávanie zvierat...), tradície a remeslá ( ľudové slávnosti, tanec, hudba, hrnčiarstvo, tkáčstvo...).

**EKOAGROTURISTIKA** – rozvíja sa na ekologických farmách (nepoužívajú sa hnojivá, umelé farbivá, konzervačné látky,...).



*Ekologický CR* – návštevníci majú špeciálny záujem o ochranu ŽP, ako aj tí, ktorí si želajú do svojho programu zahrnúť, ako aj tí, ktorí si želajú ako súčasť poznávania a oddych, návštevu prírodnej rezervácie.  
*Incentívny CR* – orientuje sa na uspokojenie potrieb človeka po ďalšom vzdelaní, poznaní alebo získaní nových skúseností, schopností, či zručností. Súčasťou je organizovanie i odborných tematických zájazdov.  
*Kongresový* - účasť na kongresoch, sympóziách, výstavách a veľtrhoch. Cieľom stretnutia účastníkov týchto podujatí je výmena poznatkov, informácií a vedomostí.

## TEA - Ing. Chalupová

Téma: Návčik písmen p,y,q



### 1. HMATOVÉ CVIČENIE

Nové písmená niekoľkokrát vyhmatajte na klávesnici, prstoklad si kontrolujte. Riadky odpište 2-krát.

aqa sqa dqa aqa sqa dqa aqa sqa dqa aqa sqa dqa aqa sqa dqa  
aya fya jya aya fya jya aya fya jya aya fya jya aya fya jya  
ôpô jpô fpô apô ôpô jpô fpô apô ôpô jpô fpô apô ôpô jpô fpô  
pod pol pil pod pol pil pod pol pil pod pol pil pod pol pil  
pas pes psa psy pas pes psa psy pas pes psa psy pas pes psa  
pena peny plen plyn pena peny plen plyn pena peny plen plyn

### 5. NÁCVIK SKUPÍN SLOV

Každý riadok odpisujte dovedy, kým nie je 3-krát bez chyby. Pokračujte odpisom odsekov. Prípustná je 1 chyba v odseku.

plat pilota, nedoplatky tepla, poplatky splatili po pokyne,	60
pacienti pokojne spali, poliklinike poslali spisy pacienta,	120
doplnili podpisy na spisy, dopyt po pôde, poslali podklady,	180
ponosy od pondelka do piatka, pytlíak pykal, polia kedysi a	60
dnes, jej sny sa naplnili, podnet na poistenie, pokles ceny	120
plienok, politici dostali pokyny, palacinky piekli klasicky	180

Úlohy: opísať cvičenia 1 a 5 podľa zadania = veľkosť písma 12, zarovnanie na obe strany, riadkovanie 1,5 – poslať do 13.11.2020

## UCT – Ing. Chalupová

**Téma: prehlbovanie učiva o súvahe – praktické príklady**

ÚLOHY:

1. opakovať si učivo Súvaha
2. pripraviť sa na ústne skúšanie z témy Súvaha
3. vypracovať - príklady zaslané žiakom
2. Účasť na on-line hodine podľa zaslaného rozvrhu **utorok o 11,00**

## MKT – Ing. Chalupová

**Téma: typové stratégie podniku**

Základné typové marketingové stratégie

- a) Obranná stratégia – podnik uvádza na trh nové výrobky a cieľom je udržať si doterajší podiel na trhu a stabilitu.
- b) Rozvojová stratégia – usiluje sa o zvýšenie dopytu na základe marketingových aktivít.
- c) Útočná stratégia – zvyšovanie dopytu zvýšením predajného úsilia a zavádzania rozvojových výrobkov na trh.
- d) Stratégia silného výrobku – sústreďuje sa na jeden výrobok, ktorého vývoju a výrobe sa venovala prvoradá pozornosť – silný výrobok. (japonská stratégia)
- e) Stratégia výklenku (diery) – podnik prežívajúci odbytové a ekonomické problémy hľadá vhodné uplatnenie v segmente trhu, ktorý ponúka možnosti odbytu a uplatnenie predností danej firmy

ÚLOHY:

1. Spracovať poznámky - vytlačiť
2. Účasť na on-line hodine podľa zaslaného rozvrhu **pondelok o 9,00**
3. ústne skúšanie témy Plánovanie – 12.11.2020

## TSV – Mgr. Gráčik, Mgr. Urbanová

**Milí študenti**, verím, že viacerí, ktorí ešte stále nezačali venovať pozornosť fyzickej aktivite, sa už zobudia. Naozaj je v záujme nás všetkých starať sa o svoje zdravie. Počínajúc zvýšenou hygienou, zodpovednosťou k sebe a i všetkým naokolo.

**Fyzická zdatnosť** (kondícia) je základný predpoklad pre všeobecné zdravie. Snažím sa robiť takú ponuku aby si každý našiel niečo, čo ho zaujme. Aj 5 minút riadeného cvičenia má zmysel. A ak si chce niekto poriadne zacvičiť, tak si v tých návodoch vie spraviť poriadny tréning. Preto na Vás apelujem v oblasti starania sa o svoje zdravie, fyzickú kondíciu, stravovanie, hygienu a prísun vitamínov.

**Všetkým Vám držím palce. Buďte zdraví, zodpovední k sebe aj k okoliu.**

**Odkazy si nakopírujte do prehliadača.**

Najprv pre tých, ktorí sa nevedia nakopnúť – video ako nebyť lenivý:

<https://www.youtube.com/watch?v=P-Kb8M-c3NA>

**1. Rozcvičenie** – 5 minútky na zahriatie: <https://www.youtube.com/watch?v=Ks-1KvKQ8f4>

**2. Kruhový tréning na gauči** - Pri každom cvičení máš presne určený počet opakovaní, pauzu si reguluješ sám do vydýchania, kladieme dôraz na techniku vykonania cvičenia. **Je tam len 6 cvičení**, nenáročných. Intenzitu si upraviš počtom kôl cvičení. **Na kvalitný tréning odporúčam 4 kolá cvičení.** Viac či menej uprav si podľa seba.

Pred cvičením pozri video s inštruktážou: <https://www.youtube.com/watch?v=hBOntrscKQg>

A) **DREPY S ROTÁCIOU** 10 opakovaní: vykonaj drep s dotykom zadku na gauč, následne po postavení rotácia trupu doprava – následne doľava, počas celej doby cvičenia držíš vo vystretých rukách vankúš tlakom medzi dlaňami.

B) **POKLUS SO STRIEDAVÝM VYKLADANÍM NOHY NA GAUČ** 30sekúnd

C) **ANGLIČÁKY S OPOROU RÚK NA GAUČI** 10 opakovaní: vzpor ležmo zo zapretím rúk o gauč – náskok do podrepu – výskok – odskok do vzporu

D) **BRUŠÁKY S VYLOŽENÝMI NOHAMI NA GAUČI** 12 opakovaní

E) **PLANK S NOHAMI NA GAUČI a ZANOŽOVÁNÍM** 16 opakovaní (8xkaždá noha)

F) **PLANK KNEE TO ELBOW** 12 opakovaní (6xkaždá noha): plank s nohami na gauči, striedavo dopĺňame pohyb Pkolenó k Plakt'ú a Ľkolenó k Ľlakt'ú

**3. FIT TABATA:** je vysoko intenzívny intervalový tréning, účinný pri spaľovaní tukov.

5 minút intenzity: <https://www.youtube.com/watch?v=x5risLMLWHE>

**4. CVIČENIA PRE ODSTRÁNENIE BOLESTI CHRBTI:**

<https://www.youtube.com/watch?v=YQGugjOzqL8>