

3.A SAMOŠTÚDIUM 19.4.2021 – 23.4.2021


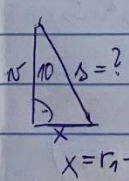
MAT – Mgr. Čakajdová lubicacakajdova@gmail.com

Prosím vypočítajte príklady a pošlite do 23.4.2021!

19.4. - 23.4.2021

VÝPOČET PODSTÁV A PLÁŠŤA

TÉMA: ZREZANÉ TELESÁ - ZREZANÝ KUŽEL

RIEŠENÉ ÚLOHY	VYRIEŠTE!
<p>1.) JE DANÝ ZREZANÝ KUŽEL</p> <p>poznáme: polomery podstáv $r_1 = 4\text{ cm}$, $r_2 = 3\text{ cm}$ výšku $n = 11\text{ cm}$</p> <p>vypočítajte: a.) obsahy podstáv S_{p1}, S_{p2} b.) obsah pláštá $Q(Spl)$</p> <p><u>RIEŠENIE:</u></p> <p>a.) $S_{p1} = \pi \cdot r_1^2$ $S_{p1} = 3,14 \cdot 4^2 = 3,14 \cdot 16 = 50,24 = S_{p1}$ $S_{p2} = \pi \cdot r_2^2$ $S_{p2} = 3,14 \cdot 3^2 = 3,14 \cdot 9 = 28,26 = S_{p2}$</p> <p>b.) obsah pláštá $Spl = Q$ $Spl = \pi \cdot n \cdot (r_1 + r_2)$</p> <div style="display: flex; align-items: center;">  <div style="margin-left: 20px;"> $11^2 + 1^2 = s^2$ $121 + 1 = s^2$ $122 = s^2$ $\sqrt{122} = s = 11,05$ </div> </div> <p>$Q = Spl = 3,14 \cdot 11,05 \cdot (4 + 3) = 3,14 \cdot 11,05 \cdot 7 =$ $Spl = 242,88\text{ cm}^2$</p>	<p>1.) DANÝ JE ZREZANÝ KUŽEL</p> <p>poznáme: polomery podstáv $r_1 = 7\text{ cm}$ $r_2 = 4\text{ cm}$ výšku telesá $n = 10\text{ cm}$</p> <p>vypočítajte: a.) obsahy podstáv S_{p1}, S_{p2} b.) obsah pláštá $Spl(Q)$</p> <p><u>RIEŠENIE:</u></p> <p>a.) $S_{p1} = \pi \cdot r_1^2$ $S_{p2} = \pi \cdot r_2^2$ $S_{p1} =$ $S_{p2} =$</p> <p>b.) obsah pláštá Spl $Spl = \pi \cdot n \cdot (r_1 + r_2)$</p> <div style="display: flex; align-items: center;">  <div style="margin-left: 20px;"> $10^2 + 3^2 = s^2$ $100 + 9 = s^2$ $109 = s^2$ $s = \sqrt{109}$ </div> </div> <p>$x = r_1 - r_2$ $x =$ $s =$</p> <p>$Spl =$ \leftarrow dosadiť a vypočítaj</p> <p>$Spl =$</p>

VÝPOČET OBJEMU ZREZANÉHO KUŽELĀ

VYRIEŠENĀ ÚLOHA

RIEŠTE:

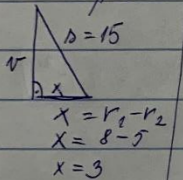
1.) ZREZ. KUŽEL;

poznáme: $r_1 = 8\text{m} | r_2 = 5\text{m}$
dĺžka strany: $s = 15\text{m}$

ypočítajte: objem zrez. kužeľa „V“

$$V = \frac{\pi}{3} \cdot (S_{p1} + \sqrt{S_{p1} \cdot S_{p2}} + S_{p2})$$

traba vypočítat výšku „h“



PYTAG. VETA

$$h^2 + x^2 = s^2$$

$$h^2 + 3^2 = 15^2$$

$$h^2 = 225 - 9$$

$$h^2 = 216$$

$$h = \sqrt{216} = 14,7$$

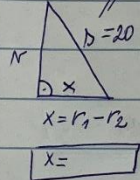
1.) KREZ. KUŽEL

poznáme: $r_1 = 12\text{m} | r_2 = 8\text{m}$
dĺžka strany: $s = 20\text{m}$

ypočítajte: objem zrezaného kužeľa „V“

$$V = \frac{\pi}{3} \cdot (S_{p1} + \sqrt{S_{p1} \cdot S_{p2}} + S_{p2})$$

traba vypočítat výšku „h“



PYTAG. VETA

$$h^2 + x^2 = s^2$$

dosadíme do vzorca pre objem:

$$S_{p1} = \pi r_1^2 = 3,14 \cdot 8^2 = 200,96 \text{ m}^2 = S_{p1}$$

$$S_{p2} = \pi r_2^2 = 3,14 \cdot 5^2 = 78,5 \text{ m}^2 = S_{p2}$$

$$V = \frac{14,7}{3} \cdot (200,96 + \sqrt{200,96 \cdot 78,5} + 78,5)$$

$$V = \frac{14,7}{3} \cdot (200,96 + 125,6 + 78,5)$$

$$V = \frac{14,7}{3} \cdot 405,06$$

$$V = \frac{5954,382}{3}$$

$$V = 1984,794 \text{ m}^3$$

$$S_{p1} = \pi r_1^2 =$$

$$S_{p2} = \pi r_2^2 =$$

$$V =$$

$$V =$$

SJL – Mgr. Janoušková

Úloha - ½ ročná slohová práca

Keby mi zlatá rybka splnila tri želania... (Úvaha)

Rozsah aspoň 1,5 - 2 veľké strany, píše rukou.

Predlžujem termín na napísanie práce, pokyny každému prišli mailom

Úlohu odovzdať do konca týždňa – do 23. 4. do 14.00
Dodržte termín!!!

ANJ – Mgr. Valachová

Online: prechádzame na druhú podmienkovú vetu WB p. 101, vysvetlíme si gramatiku
WB p. 100/2, 3 a p. 101/4, 5, 6
Počas týždňa ešte pracujete na MZ, ktoré v nasledujúcom týždni skúsime.

ANJ - Mgr. Rybanský

téma: Človek a spoločnosť

Odpovedajte ako vždy 40+ slovami na každú otázku. Minimum na známku 4 je 100 slov celkovo. Odpovede posielajte najneskôr vo štvrtok 22.4.

Answer the following questions related to the topic of Man and Society:

- Are you really a sociable person? Is it easy for you to start a conversation with a total stranger?
- How do your friends or family celebrate their birthdays?
(všeobecný opis, nemusí byť extra osobný)
- How do your friends or family celebrate their weddings?
(všeobecný opis, nemusí byť extra osobný)
- How should we behave in public places?
(slušné správanie na verejnosti, na ulici, čo robiť a čo nerobiť, atď)
- What etiquette rules should we follow when we visit someone?
(Čo robiť a nerobiť na návštevach?)
- Do most Slovak people break the law or tolerate people who commit crimes?
(Najskôr spomeňte všetky porušenia zákona, ktoré viete pomenovať v ANJ jednoduchými frázami. Potom opíšte situáciu s trestnými činmi na Slovensku, o akých počuť zo správ/novín?)

(Otázky vychádzajú z dokumentu „CIEĽOVÉ POŽIADAVKY NA VEDOMOSTI A ZRUČNOSTI MATURANTOV Z ANGLICKÉHO JAZYKA/ÚROVNE B1 A B2“ schváleného Ministerstvom školstva.)

Človek a spoločnosť

- a) morálka (správanie sa mladých a starších ľudí, etická výchova v rodine a v škole)
- b) spoločenská etiketa (stretnutia, pozdravy a blahoželanía), etiketa návštev (dôvody a čas, témy rozhovorov, pohostenie)
- c) normy a ich dodržiavanie (morálka a zákon, nedorozumenie a konflikt)

PRN– Mgr. Chudá

Pracovné právo

Pracovné právo upravuje pracovno – právne vzťahy medzi zamestnancom a zamestnávateľom.

Pramene :

- Ústava SR
- Zákonník práce
- Zákon o zamestnanosti
- Zákon o kolektívnom vyjednávaní

Základným prameňom pracovného práva je Zákonník práce.

Zamestnanec a zamestnávateľ

Zamestnancom je každá fyzická osoba, ktorá v pracovnoprávných vzťahoch vykonáva pre zamestnávateľa prácu podľa jeho pokynov za mzdu alebo odmenu. Zamestnávateľmi sa rozumejú právnické alebo fyzické osoby, ktoré zamestnávajú fyzické osoby v pracovnoprávných vzťahoch. Zamestnávateľia vystupujú v pracovnoprávných vzťahoch vo svojom mene a majú zodpovednosť vyplývajúcu z týchto vzťahov.

Za **zamestnávateľa**, ktorý je právnickou osobou robí právne úkony štatutárny orgán a ak je zamestnávateľ, ktorý je fyzickou osobou, koná osobne. Spôsobilosť fyzickej osoby mať práva a povinnosti v pracovnoprávných vzťahoch ako zamestnávateľ vzniká narodením. Túto spôsobilosť má aj počaté dieťa, ak sa narodí živé. Spôsobilosť fyzickej osoby vlastnými právnymi úkonmi nadobúdať práva a brať na seba povinnosti v pracovnoprávných vzťahoch ako zamestnávateľ vzniká dovŕšením 18 roku veku.

Dovtedy za neho koná zákonný zástupca. Spôsobilosť fyzickej osoby mať v pracovnoprávných vzťahoch práva a povinnosti a spôsobilosť vlastnými právnymi úkonmi nadobúdať tieto práva a brať na seba tieto povinnosti vzniká dňom, keď fyzická osoba dovŕši 15 rokov veku. Zamestnávateľ nesmie s ňou dojednať ako deň nástupu do práce deň, ktorý by predchádzal dňu, keď táto fyzická osoba ukončí povinnú školskú dochádzku. Zamestnanec môže uzavrieť dohodu o hmotnej zodpovednosti najskôr v deň, keď dovŕši 18 rokov veku. Pod 16 rokov 33 h týždenne. Nad 18 rokov 43 h týždenne.

Vznik, zmeny a ukončenie pracovného pomeru, pojem a náležitosti pracovnej zmluvy

Pracovný pomer vzniká:

1. na základe zmluvy medzi zamestnávateľom a zamestnancom,
2. voľbou,/ napr. poslanec NRSR, primátor mesta.../
3. vymenovaním / prezident republiky menuje veľvyslancov, sudcov.../

Najčastejšou formou účasti fyzických osôb na vykonávaní spoločenskej práce je účasť na základe pracovnej zmluvy. Pred uzavretím pracovnej zmluvy je zamestnávateľ povinný oboznámiť zamestnanca s právami a s pracovnými povinnosťami, ktoré by pre neho z pracovnej zmluvy vyplynuli a s pracovnými a mzdovými podmienkami, za ktorých má prácu vykonávať.

V pracovnej zmluve je zamestnávateľ povinný so zamestnancom dohodnúť:

1. druh práce, na ktorý je zamestnanec prijíma,
2. miesto výkonu práce,
3. deň nástupu práce.
4. výšku mzdy

Pracovný pomer na základe pracovnej zmluvy vzniká dňom, ktorý bol dojednaný v pracovnej zmluve ako deň nástupu do práce. Ak zamestnanec v dojednaný deň nenastúpi do práce bez toho, že by mu v tom bránila prekážka v práci, alebo do týždňa neupovedomí zamestnávateľa o tejto prekážke, zamestnávateľ môže od pracovnej zmluvy odstúpiť.

V pracovnej zmluve sa môže dojednať skúšobná doba zvyčajne 3 mesiace, pokiaľ nebola dohodnutá kratšia skúšobná doba. Dojednaná skúšobná doba sa nemôže dodatočne predlžovať. Podľa novely zákonníka práce je pracovný pomer dohodnutý na neurčitý čas, ak nebola v pracovnej zmluve dohodnutá doba jeho trvania alebo ak v pracovnej zmluve alebo pri jej zmene neboli splnené zákonné podmienky pre utvorenie pracovného pomeru na dobu určitú. Pracovný pomer je uzavretý na neurčitý čas aj vtedy ak pracovný pomer na určitú dobu nebol dohodnutý písomnou formou.

NEJ - Mgr. Nováčiková

- opakovanie perfekta pravidelných slovies
- opakovanie slovnej zásoby
- s. 129/11 - doplňte tabuľku - správne tvary slovies v perfekte
- s. 129/12 - doplňte tabuľku - tvary slovies v perfekte

Pošlite mi tento týždeň cvičenia z minulého týždňa do **stredy** do 24. hod. Týka sa to žiakov, ktorí mi neposlali vypracované cvičenia za minulý týždeň. O týždeň sa teším na vás.

OBN– Mgr. Chudá

14.4.Pozitivismus, existencializmus, novotomizmus

Pozitivismus

z latinského positivus = kladný

Vyhlasujú, že jediným zdrojom konkrétnych, skutočných poznatkov sú empirické vedy, teda odmietajú poznávaciu hodnotu filozofického skúmania, teda zrieka sa poznania podstaty vecí, poznáva ich vonkajšie javy.

Za zakladateľa sa považuje AUGUSTE COMTE. Túžil vytvoriť takú spoločnosť, ktorá by bola silná, pevná. Pritom vychádzal z 2 základných pravidiel:

1, spoločnosť bez vlády nemôže existovať

2, spoločnosť bez kňazstva nemôže existovať, keďže všetky náboženstvá podľa neho sklamali, zakladá nový druh náboženstva - pozitivistické. Nie je tu viera v nadprirodzenú bytosť, ale v ľudskosť, pokrok. Ľudia musia obetovať svoju slobodu za vyššie ciele - ľudskosť, pokrok.

A. Comte bol zakladateľom sociológie ako vedy o spoločnosti.

HERBERT SPENCER - človek ako súčasť prírody, riadi sa jej zákonmi = evolucionistická filozofia.

Obhajoval záujmy liberalizmu - štát nezasahuje do slobody jednotlivca. Bol nadšený prívrženec Darwinu. Dejiny sveta vývin, evolúcia, táto trvá dovtedy, kým nenastane rovnováha síl, potom vzniká opačný proces - regresia, rozpad. V určitom štádiu zas nastáva vývin. Existencia sveta je vlastne striedanie období vývinu a rozkladu.

Ostro vystupuje proti socializmu. Tvrdí, že nemožno vytvoriť lepšie zriadenie, keď sme nepretvorili ľudí. Socializmus žiada od ľudí príliš veľa a títo nie sú na to pripravení.

Existencializmus

Vznikol po 1. svetovej vojne v Nemecku ako pokus vytvoriť nový svetový názor. Jeho ideové korene sú vo filozofii života. Rozlišujeme existencializmus:

1./ náboženský - Marcel, Jaspers...

2./ ateistický - Sartre, Camus

Názov existencializmus je odvodený z jestvovania, existencie. Na rozdiel od bytia/ všetky všeobecné predmety /, súcna / konkrétne predmety / je existencia od všetkého oprostenej ľudskej ja.

V každodennom živote si človek vždy neuvedomuje svoju existenciu, pretože na neho pôsobí množstvo vplyvov - iní ľudia, predmety, situácie...

Človek si vlastnú existenciu uvedomí až v kritickej situácii - keď sa ocitá zoči - voči smrti - bojuje so strachom, má pocit viny, atď. Takto sám si uvedomuje svoju existenciu, jestvovanie. Ak človek nájde sám seba, nachádza si aj svoju slobodu. Človek si v tejto situácii volí, akým sa stane, ako bude žiť, stáva sa zodpovedným za svoj život a nemôže sa vyhovárať na okolnosti. Existencia je ale konečná.

Človek sa rodí, žije a umiera. Teda

celý život človeka prebieha v strachu pred smrťou.

Existencialisti hlásajú individualizmus.

Novotomizmus

Oficiálna filozofia katolíckej cirkvi - založená na učení TOMAŠA AKVINSKÉHO.

Predstavitelia: Maritain, Gilson

Tomáš Akvinský - žil v 13. st., založil filozofiu - tomizmus

Chcel prispôbiť Aristotelovu filozofiu učeníu katolíckej cirkvi. Filozofiu podriadil teológii.

Vychádza z náboženstva, snaží sa dokázať, že Boh stvoril zem a človeka z ničoho a má silu premeniť svet na nič. Tento svet mal teda začiatok a bude mať aj koniec. Teda život v tomto svete je bezvýznamný. Bol zakladateľom a hlavným predstaviteľom scholastiky.

Základné diela: Suma teologická

Suma proti pohanom

Dokazuje v nich existenciu Boha a nesmrteľnosť duše.

V 19. st. sa tomizmus stal oficiálnou filozofiou katolíckeho náboženstva. Dnes novotomizmus dokazuje prepojenie vedy s náboženstvom. Hovorí, že dejiny ľudskej spoločnosti sú vlastne uskutočňovaním božích plánov veľkými osobnosťami. Príroda, spoločnosť, človek, rozum nemajú žiaden význam. Sú to výtvary božie a len v spojení s ním nadobúdajú zmysel.

RUJ – Mgr. Chudá

Dobrý deň, tretiaci

Pokračujeme s prácou v učebnici

Strana 30, cvičenie 2.1, 2.2 si prečítajte

Strana 31, cvičenie 2.3 a./ Aké známky dostávajú ruskí žiaci – doplňte

b./ Čo k čomu patrí - vytvorte vety

Strana 31, cv. 2.4 a./,b ./ - doplňte

Zaslať prosím obvyklým spôsobom

CHEM – Mgr. Mišeje

ECC – Ing. Smatanová

Téma: Evidencia zásob. Výrobná činnosť.

Zadanie: Naštudovanie zaslaných materiálov. Vyhodenie skladovej karty, príjemky, výdajky.

Kontrola: Konzultované priebežne online so žiakmi spoločne aj individuálne. Individuálna kontrola a konzultácia.

TECH čašník, servírka - Ing. Kajanová

1) Jedlá na objednávku z hovädzieho mäsa.

Uvedenú tému je potrebné si prepísať do zošita alebo vytlačiť a vložiť do zošita, naštudovať. Téma žiakom bola poslaná na emailovú adresu.

Úloha:

- zopakovať si témy: *Jedlá na objednávku, Použitie jednotlivých častí, Technologické postupy používané pri minútkach.*
- naučiť sa novú tému, a to:
- *popísať formy minútkových pokrmov z hovädzieho mäsa.*
- **Dňa 22.04.2021 o 9.00 h opakovanie písomnou formou téma – Jedlá na objednávku, Použitie jednotlivých častí, Technologické postupy používané pri minútkach!!!**

TECH kuchár - Ing. Kajanová

1) Kokteily,

2) Plnená zelenina.

Uvedené témy je potrebné si prepísať do zošita alebo vytlačiť a vložiť do zošita, naštudovať. Témy žiakom boli poslané na emailovú adresu.

Úloha:

- zopakovať si témy: *Pokrmy zo syrov, Zložité šaláty.*
- naučiť sa nové témy, a to:
- *popísať kokteily a ich prípravu, podávanie,*
- *popísať prípravu plnenej zeleniny.*
- **Opakovanie ústnou formou na online hodine!!!**

TEO kuchár - Ing. Kajanová

1) Rozdelenie miešaných nápojov.

Uvedenú tému je potrebné si prepísať do zošita alebo vytlačiť a vložiť do zošita, naštudovať. Téma žiakom bola poslaná na emailovú adresu.

Úloha:

- zopakovať si tematický celok: *Vinárne*
- naučiť sa nová téma, a to:

- uviesť rozdelenie miešaných nápojov.

TEO - Ing. Pavlovičová

- **TEMATICKÝ CELOK: Zábavné a spoločenské strediská**
- **TÉMA: História a druhy barov**

História barov ako spoločensko-zábavných stredísk v Európe začala **po prvej svetovej vojne vo Francúzsku** a je pomerne krátka

Barový pult pochádza zo slova bariére – prekážka – stredisko, ktoré ním disponovalo, nazvali bar. Obsluhujúci čašník pracujúci za barovým pultom sa nazýva **barman**.

Pôvodne bary slúžili v Severnej Amerike ako jednoduché predajné zariadenia, neskoršie ako spoločensko-zábavné strediská a v súčasnosti predstavujú hustú sieť veľmi navštevovaných stredísk s barovým pultom.

Poznáme tieto typy barov:

- **Denné bary**

predstavujú obľúbenú formu rýchleho občerstvenia, sú to malé, samostatné strediská alebo súčasť veľkých prevádzok.

Vybavené sú barovým pultom a niekoľkými samostatnými stolmi.

Obsluhujúci barman zabezpečuje obsluhu za barovým pultom.

- **Hotelové bary – lobby bar, aperitív bar**

Sa zriaďujú v ubytovacích strediskách, pri recepcii, uľahčujú hosťom čakanie pri vybavovaní formalít spojených s ubytovaním.

- **Snack bary**

Poskytujú bežné občerstvenie.

- **Gril bary, mliečne bary, espressá, pívne bary** a ďalšie

poskytujú služby zodpovedajúce názvu / napr. Pippi gril ponúka hydínové špeciality/

- **Nočné bary**

Sú spoločensko-zábavné strediská s prevádzkovou dobou podobnou ako nočné vinárne. Prevádzka začína o 21. hodine a končí medzi 3. a 4. Ráno.

Vo veľkých baroch býva okrem hudby a tanca okolo polnoci aj program, ktorý trvá väčšinou 2 hodiny.

Pri zriaďovaní stredísk s programom je potrebná šatňa pre umelcov.

Zavedenie povinnej konzumácie je bežnou praxou stredísk, ktoré dbajú na vysokú úroveň a kultúru predaja.

- **ÚLOHY:**

- stále platí skúšanie – pre tých, ktorí ešte z rôznych príčin neodpovedali, keď si tému vysvetlíme, budem sa im venovať a doskúšam
- na online hodine si tému vysvetlíme aj s podrobnejším uvedením histórie a druhov stredísk v rámci diskusie
- časový rozpis skúšania pošlem

SCR - Ing. Pavlovičová

TÉMA: Dopyt po cestovnom ruchu

- **dopyt po cestovnom ruchu**

Dopyt predstavuje súhrn tovarov a služieb, ktoré sú spotrebiteľia ochotní a schopní za určitú cenu kúpiť.

Nositelom dopytu je subjekt – návštevník, ktorý sa zúčastňuje na CR s cieľom uspokojiť svoje špecifické potreby spojené s cestovaním a pobytom mimo miesta trvalého bydliska, zvyčajne vo voľnom čase a tým získať komplexný zážitok

Efektívny dopyt je len kúpyschopný dopyt, teda krytý kúpny fondom (teda, že na cestovanie máme finančné prostriedky. Teda máme postačujúce vlastné príjmy nielen na zabezpečenie existencie-bývanie, strava, ošatenie..., ale nám zvýši dostatok prostriedkov napr. aj na CR)

- **charakteristické znaky dopytu CR:**

a) komplexnosť D – keďže potreby, ktoré sa uspokojujú v CR sú rôznorodé, aj ich uspokojenie vyžaduje komplex služieb a tovaru. Napríklad pobyt pri mori, ktorý obsahuje súbor informačných služieb, dopravy ubytovania, stravovania, výletov..., čiže málokto chce v rámci CR uspokojiť len jednu potrebu

b) periodickosť D – vplyvom prírodných a spoločenských činiteľov (voľný čas, dovolenky, prázdniny) sa dopyt po CR sústreďuje do letných alebo zimných mesiacov, víkendov...

c) pružnosť D – D sa prejavuje rýchle v objeme i v štruktúre, ponuka sa pritom dopytu prispôsobuje len veľmi pomaly (každý človek má totiž mnoho potrieb, predstáv, ktoré si dokáže rýchlo meniť, ponuka však nemusí byť až taká rýchla)

d) priorita D – CR je možné rozvíjať len za predpokladu existencie D, vyvolaného najmä primárnou ponukou (to je najmä prírodné prostredie), ktorej kapacita je obmedzená a nemožno ju rozširovať bez ohrozenia kvality (teda nemôže ísť niekam neobmedzené množstvo návštevníkov, teba to regulovať)

ÚLOHY:

- túto tému, ako zvyčajne, si treba vytlačiť alebo prepísať
- na budúcej online hodine si tému vysvetlíme
- na online hodine je plánované ústne skúšanie, časový rozpis skúšania vám uvediem a pošlem

API – Ing. Beková

Úloha:

- **Prezentácia - Podnik využívajúci priamy marketing**

Animácie

- NA VŠETKY SNÍMKY UROBIŤ ANIMÁCIE

Úlohu pošlite na jbekovaf@gmail.com do 23. 4. 2021

UCT pracovník marketingu - Ing. Chalupová

Téma: riešenie príkladov na syntetickú a analytickú evidenciu

Žiaci si opakujú na skúšanie – hlavná kniha, syntetická a analytická evidencia

Účasť na on-line hodine **v piatok o 11,00**

UCT k + ě – Ing. Chalupová

Príklady na účtovanie na súvahových účtoch

Žiaci si opakujú učivá:

- = tvorba súvahy
- = otváranie súvahových účtoch
- = účtovanie na súvahových účtoch

ÚLOHA:

Vyplňte pomocnú tabuľku na účtovanie – podľa zadania účtovných prípadov

1. nákup stravných lístkov na faktúru
2. prevod peňazí z bankového účtu do pokladnice
3. úhrada faktúry dodávateľovi z bankového účtu
4. inkaso od odberateľa na bankový účet
5. nákup kolkov v hotovosti
6. úhrada faktúry dodávateľovi v hotovosti
7. splátka krátkodobého bankového úveru z bankového účtu
8. vyplatenie miezd zamestnancom z bankového účtu
9. prevod peňazí z pokladne na bankový účet
10. nákup materiálu na faktúru

pomocná tabuľka:

p.č	Akých účtov sa prípad týka	Aký je to typ účtu	Aká zmena nastala	Na ktorej strane budeme účtovať
1				
2				
3				
4				
5				
6				
7				
8				
9				
10				

On-line hodina v utorok o 9,00

POV – RNDr. Žiarna

26. NERVOVÁ SÚSTAVA, ZLOŽENIE

= prijíma vzruchy/informácie z vonk./vnút. prostredia, vedie dostred. dráhami na spracovanie do centra a vytvára odpovede, kt. odovzdáva výkonným orgánom

= zložená z nervových buniek (neurónov)

= NS – 2 časti

- CNS (centrálne nervová sústava) = mozog + miecha

- Periférna (obvodová) NS = mozgové, miechové, autonómne nervy

MOZOG

= uložený v lebečnej dutine

= časti mozgu:

- predĺžená miecha

- mozoček

- most

- stredný mozog

- medzimozog

- predný mozog

MIECHA = uložená v chrbticovom kanáli.

= na povrchu = biela hmota

= vnútro = sivá hmota

= stred = centrálny miechový kanálik – vyplnený mozgovo-miechovým mokom

= vystupuje z nej 31 párov miechových nervov = krčné; hrudníkové; driekové; krížové nervy; kostrčový nerv

PERIFÉRNA (obvodová) NS = tvorená nervami:

a) mozgové nervy

b) miechové nervy

c) autonómne/vegetatívne nervy

27. VYŠŠIA NERVOVÁ ČINNOSŤ

vyššia nervová činnosť

= realizovaná **pomocou podmienených (naučených) reflexov** = odpoveď na podnet pôsobiaci na receptory

= **reflexy** (nepodmienené - vrodené; podmienené) = základ nervovej činnosti

a) podmienené reflexy

= získané na základe učenia/naučené;

= keďže sú naučené => podmienkou = **pamäť**

= viazané na určitý podnet => dočasné spojenia v mozg. kôre (**pamäťové stopy** –trvalosť pamät. stôp závisí od:

- sily podnetu
- veku
- stupňa vývinu

nižšia nervová činnosť

= pomocou **nepodmienených (vrodených) reflexov**

= **vrodené reflexy** (nepodmienené)

- sú trvalé
- na určitý podnet vždy rovnaká odpoveď
- najjednoduchšie prejavy správania
- sací, žuvací, obranný, vylučovací, dýchací, žmurkací, slzenie, slinenie, kýchanie, kašľanie, rozšírenie zrenice v tme, vracanie, úchopový reflex

28.KRV A JEJ ZLOŽENIE

vlastnosti krvi:

= červená, nepriehľadná tekutina

= stále sa obnovuje (jednotl. zložky nie rovnako rýchlo)

= množstvo krvi – cca 5l (deti viac v pomere k svojej hmotnosti ako dospelí)

funkcie krvi:

1. **transportná** – prenos plynov, živín a ostatných látok do tkanív
 - odvádza splodiny látkovej premeny do vyluč. orgánov (obličky, pľúca, koža)
 - prenos hormónov z miesta tvorby k cieľovým bunkám
2. **termoregulácia** – rozvádza teplo z aktívnych do chladnejších tkanív
3. udržiava **homeostázu**
4. **účasť na imunite**
5. **zabraňuje stratám krvi** a vykrvácaniu – zabezpečuje stály objem krvi

= **zloženie krvi:**

1. **krvná plazma** = tekutá zložka

= 55% v krvi, žltá

= je prostredie, v kt. krvinky a krvné doštičky žijú

2. **krvinky** (krvné telieska = erytrocyty, leukocyty, trombocyty)

erytrocyty (červené krvinky)

= hl. funkcia - transportovať O₂ pomocou krv. farb. – hemoglobínu

= tvorba erytrocytov = v kostnej dreni - na tvorbu treba Fe – nedostatok Fe v tele = **anémia**

leukocyty (biele krvinky)

= hl. funkcia - ochrana organizmu pred infekciami

= životnosť - niekoľko dní až rokov

trombocyty (krvné doštičky)

= hl. funkcia – zrážanlivosť krvi (zastavuje krvácanie)

= vznikajú v kostnej dreni

= životnosť 5 -12 dní

MAR - Ing. Chalupová

Téma: analýza prostredia podniku

STRATEGICKÁ ANALÝZA PROSTREDIA (EXTERNÁ ANALÝZA)

- odvíja sa od charakterizovania zák. 2 zložiek – konkurenčného prostredia a makroprostredia.

- Pochopenie charakteru prostredia – v závislosti od dynamiky prostredia rozlišujeme prostredie *statické*, v ktorom možno odhadovať budúci vývoj na zák. jednoduchých štatistických analýz minulých dát a prostredie *dynamické*, v ktorom možno pri odhade budúceho vývoja používať historické dáta iba čiastočne – základom odhadu vývoja v dynamickom prostredí je metóda tvorby scenárov
- Hodnotenie faktorov ovplyvňujúcich vonkajšie okolie – politika národných vlád a nadnárodných inštitúcií, oblasť legislatívy, demografické a sociálno-kultúrne faktory, situácia na primárnych a sekundárnych kapitál. trhoch, technolog. Vývoj – jedným zo spôsobov popisu vplyvov externého prostredia je využitie PEST analýzy (Politické-Ekonomické-Soc./Kultúrne- Technolog. faktory)
- Analýza konkurenčného prostredia (Porterov model) – Porterov model 5 konkurenčných síl umožňuje popísať a pochopiť podstatu konkurenčného prostredia vnútri každého odvetvia a tak vytvoriť informačnú základňu pre rozhodovanie o tvorbe konkurenčnej výhody podniku.
- Identifikácia konkurenčného. postavenia:
- Identifikácia príležitostí a rizík – najčastejšie využívanou metódou je SWOT analýza

STRATEGICKÁ ANALÝZA PODNIKU (INTERNÁ ANALÝZA)

Analýza strategických schopností a možností podniku je dôležitá hlavne pri určení, či zdroje a možnosti podniku skutočne zodpovedajú prostrediu. Patrí sem metóda v VRIO

Metóda VRIO sa zaoberá hľadaním konkurenčnej výhody na strane zdrojov podniku, ktoré sa môžu stať konkurenčným faktorom za predpokladu priaznivého vyhodnotenia 4 charakteristík zdrojov:

- Významu, hodnotnosti (V – Value)
- Vzácnosti, výnimočnosti (R – Rareness)
- Napodobiteľnosti (I – Imitability)
- Primeranosti OŠ na ich využitie (O – Organisation)

Účasť na on-line hodine **v utorok o 8,00**

EKN - Ing. Chalupová

Žiaci si opakujú na skúšanie kontraktačnú politiku a cenovú politiku. Skúšanie prebehne podľa dohodnutého rozpisu zaslaného žiakom na mail aj messenger

Otázky:

1. Čo je kontraktačná politika podniku a aké oblasti rieši?
2. Čo je rabat a popíšte jeho druhy
3. Popíšte dodacie podmienky
4. Popíšte platobné podmienky
5. Aké poznáte formy financovania dopytu a dva z nich vysvetlite?
6. čo predstavuje cena pre spotrebiteľa, pre podnik a v trhových vzťahoch?
7. Vymenujte a charakterizujte druhy cien
8. Vymenujte funkcie ceny
9. Popíšte nákladovú tvorbu ceny
10. Popíšte tvorbu ceny na základe dopytu
11. Popíšte tvorbu ceny na základe konkurencie

TSV – Mgr. Gráčik, Mgr. Urbanová

Milí žiaci,

Do dnešného dňa ste mali možnosť si zacvičiť Tabatu aj HIIT tréning, teraz si zacvičíme kruhový tréning, do tohto cvičenia môžete zapojiť celú rodinu, spojiť príjemné s užitočným. Jednotlivé stanovišťa môžete mať rozložené po celom dome.

Čo je to kruhový tréning.

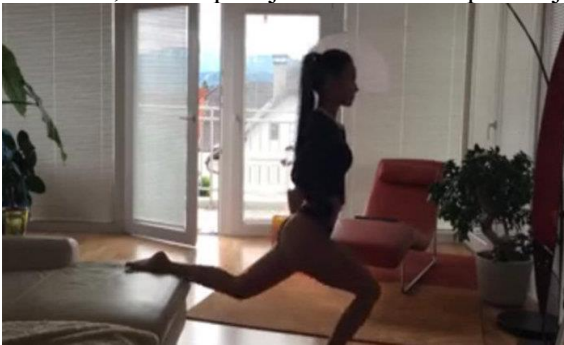
Je tréning zložený z niekoľkých „kruhov“, pričom každý obsahuje 6 až 10 cvikov, ktoré sa v rámci neho vykonávajú jeden po druhom (buď predpísaný počet opakovaní alebo určitý časový úsek) s čo najmenšími prestávkami (maximálne 30 sekúnd). Po dokončení jedného kruhu nasleduje dlhšia prestávka, ideálne dvoj- až trojminútová. Po nej sa kruh zopakuje toľkokrát, koľko sa naplánovalo.

Cvičenie v rámci kruhového tréningu sa dá prispôsobiť v rámci kondičnej úrovne cvičenia a začiatočník môže využívať menej kruhov a menej cvikov s väčšími časovými prestávkami.

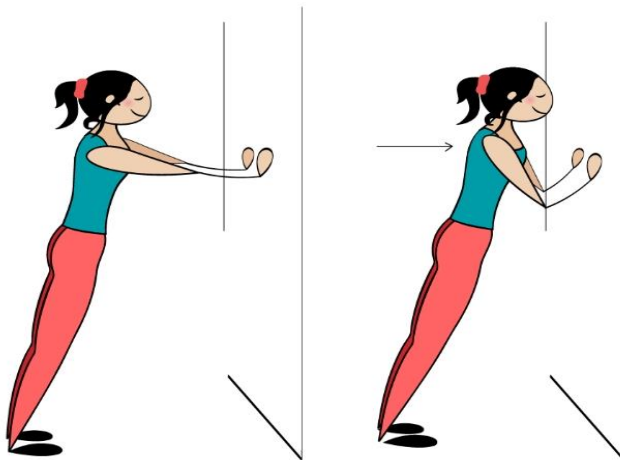
1. **Brucho** - Cvik začni u seba v izbe ,sadni si na posteľ a budeš priťahovať kolienka k hrudníku, pričom nohy musia byť rovnobežné s podložkou. Opakovanie 15- 20 , podľa fyzickej zdatnosti.
2. **Drep o stenu**- presuň sa do predsiene, opri sa pohodlne o stenu nohy sú na šírku bokov, snaž sa vydržať 30-45 sekúnd.



3. **Výpady s jednou nohou opretou na podložke**- môžeme sa presunúť do obývačky, kde dokončíme kruhový tréning. Jednu nohu vyložíme na gauč opretú o predkolenie a druhú budeme krčiť v rozsahu 15-20 cm, cvik zopakujeme 30 krát na pravú aj ľavú nohu.



4. **Kľuky o stenu** , nájdeme si miesto kde sa môžeme bez problémov zaprieť o stenu , poprípade sa môžete oprieť o gauč či stôl. Kľuky robte pomaly a nezabudnite na dýchanie. 10-15 opakovaní.



Po odcvičení týchto štyroch cvikov si dajte 2-3 minútovú prestávku. Jeden „kruh“ už máte za sebou. Môžete začať ďalší- odporúčam 4 „kruhy“ .

2. tréning s Marošom Molnárom

Taktiež je tu super tréning s Marošom Molnárom – výborné!!!! – je to aj zdravotné + FIT program:
<https://www.youtube.com/watch?v=e0Ucv5vOMws>

3. pre milovníkov jogy a nat'ahovania

<https://www.youtube.com/watch?v=30Zzbz3gXHQ>

4. Hardcore style: - toto pre odvážnych

https://www.youtube.com/watch?v=q72eWForS_A

ODV – Bc. Ďuríková

ODV – Balážová

ODV kuchár– Ing. Galko